

WARNING:
Do not use the equipment without referring to this manual first.



MANUAL C36 SMART ALARM



P30394 - 10/2022
Rev. 1

C36 Smart Alarm

Self-monitored alarm board by Android and IOS app with sending notification in real time, automation and integration with the PPA On line through the internet via a Wi-Fi connection. Fast and simple registration, intuitive operation.

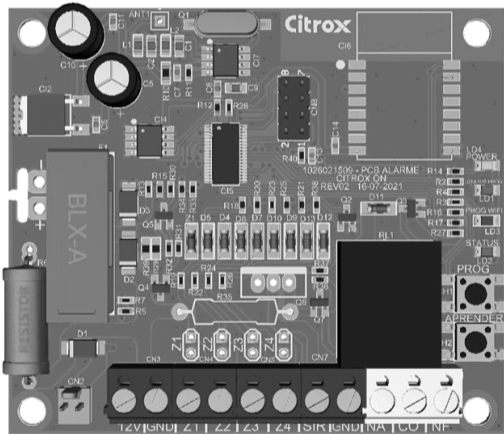
Main features:

- Equipped with switched power supply;
- Siren output;
- 12V 7Ah battery charger;
- 1 configurable auxiliary output;
- 4 wired zones;
- Up to 32 wireless zones;
- Up to 32 remote controls;
- Internal, intelligent, timed and 24h zones;
- Internal arming by control key;
- Led (armed and disarmed status);
- Programmable siren time;
- Programmable exit time;
- Programmable entry time;
- Configurable arm/disarm beep;
- Shutdown function on sensors and zones (ignores after 4 shots);
- Monitors battery and power failure;
- Protection against battery short.

Technical features:

Power: 90-240Vac;
Battery: Lead acid 12V 7Ah;
Wi-Fi communication: 802.11 b/g/n 2.4GHz standard;
Wireless Sensors: Open Standard, Fixed Code Compatible with HT6P20;
Remote controls: PPA rolling code, anti-cloning;
Consumption: 300 mA (max);
Dimensions: 230x240x100mm (HxWxD);
Weight: 690g.

Product description:



Leds:

POWER: Power indicator on source input
STATUS PROG: Reception indicator from a wireless remote control or sensor
PROG WIFI: WiFi connection status indicator.
Off = Initializing / Offline
Fast flashing = Smart registration mode.
Slow flashing = AP registration mode.
Flashing 1 time = Searching for Wi-Fi signal.
Flashing 2 times = Searching cloud server.
On = Connected to Wi-Fi and cloud.
STATUS: Armed board indicator (On) Disarmed (Off) Shooting (Flashing)

Keys:

PROG: Learning remote controls / Wi-fi connection setup, follow the app instructions.
APRENDER: Learn wireless sensors / Reset to factory default.

Connections:

CN2: Switched source input of the board.
12V / GND: Power output for sensors.
Z1: Zone 1 wired sensor input. Can be disabled by closing jumper Z1.
Z2: Zone 2 wired sensor input. Can be disabled by closing jumper Z2
Z3: Zone 3 wired sensor input. Can be disabled by closing jumper Z3
Z4: Zone 4 wired sensor input. Can be disabled by closing jumper Z4
SIRENE / GND: Connection to siren.
NA: Auxiliary relay normally open contact.
CO: Auxiliary relay common contact.
NF: normally closed contact of the auxiliary relay.

Operation:

Wireless sensors programming: With the board in Disarmed mode. Press the 'Learn' key briefly, 'Status Prog' LED flashes quickly. Trigger the wireless sensor.

Programming the remote controls: With the board in Disarmed mode. Press 'Prog' key briefly, 'Status Prog' LED flashes quickly. Press a button on the remote.



Panic Trigger: Press any key on a remote control registered and hold for 3s or more.

Reset to Factory Default: Press the 'Learn' key and the keep it pressed for 15s until the 'Status Prog' led turns on. All remote controls and sensors will be erased and settings will return to factory defaults. (WiFi connection setting is not affected).

Trigger: When there is a sensor violation or panic trigger, the board will activate the siren for the programmed time (default 5 min), the STATUS led flashes fast indicating the trigger until the board is disarmed or rearmed.

Auxiliary Relay: The auxiliary relay provides a dry contact output for trigger loads such as high-powered lamps, sirens, or provide status to other equipment. Its default operation is to trigger along with the siren output and can be customized in the app as to triggering time and mode. The possible trigger modes are: Trigger with the control panel disarmed, with the board armed, with the internal arming and with the trigger.

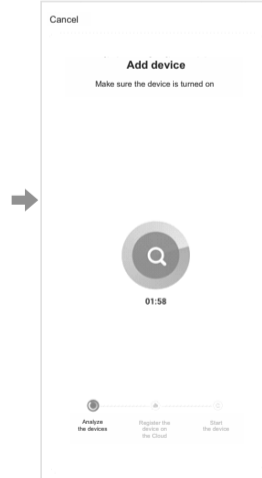
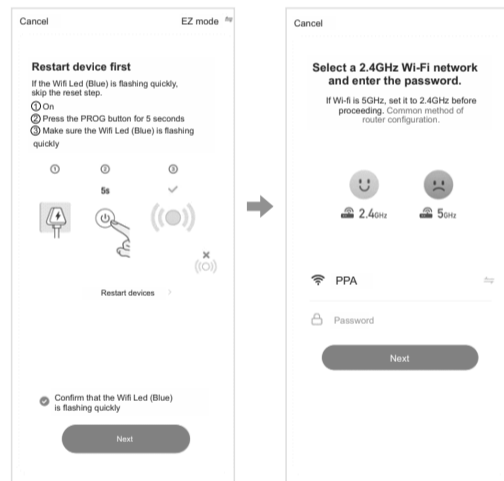
Sensor inputs: (Z1, Z2, Z3, Z4). One or more wired sensors can be connected between terminals Z1(4) and GND. It will be considered violated if the connection is interrupted.

Jumpers Z(1-4): If closed, deactivate the zone corresponding Z(1-4). Unused zones must be disabled.

Siren Output: The output is suitable for connecting one or more sirens with total consumption of up to 1A. If this output goes into a short circuit or presents a very high consumption due to a defect or an attempt at sabotage, the "Siren Sensor" will be violated and the board will be triggered. In this situation, it is ideal to have a second siren installed with the PGM relay in the "Start with siren" mode.

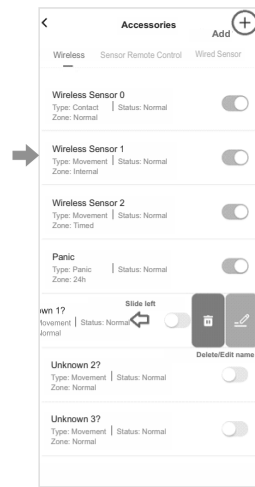
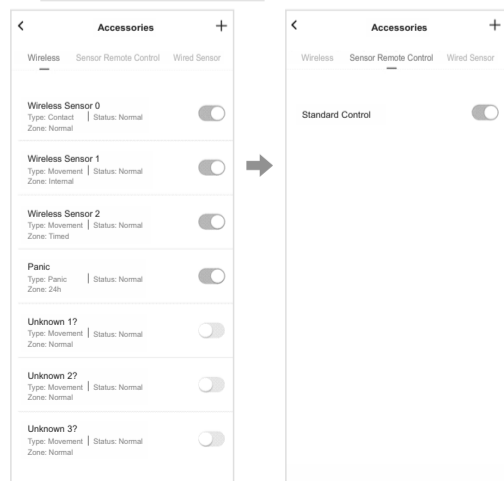
Application:

Search the store for the 'PPA ON' app.
Create the account in the app.
Add a device.-> Alarm (Wi-Fi)
Keep the cell phone close to the module at the installation site. Check that the signal level of the mobile Wi-Fi network is good.
Press the PROG button for 5s.
Follow the onscreen instructions.



Historic:
Displays the history of the latest alarm events, like arming, disarming, shooting, etc..

Accessories:
Screen for registration and consultation of accessories (wired and wireless sensors and remote controls).



Accessory Types:

Wireless Sensor: Sensors and remote controls with fixed code for panic triggering. The board allows up to 32 devices of this type.

Remote Control: Remote Controls with Rolling Code Compatible with PPA. (Ex.: ZAP4 and Slim models). Up to 32 registered remotes are allowed.

Wired Sensor: Inputs for wired switchboard sensors (Z1,Z2,Z3 and Z4) and siren sensor. When deleted, these devices return to the factory default settings.

Zone Type:

Immediate: Default zone type, triggers the siren and sends notification if the switch is armed.

Internal: Special zone for motion sensors and interior doors, which do not trigger when the alarm is in 'Internal Arm' mode. Ideal for when the alarm is armed with residents within the protected perimeter.

24 Hours: Zone that triggers the siren and notification at all times, even with the alarm in 'Disarmed' mode, ideal for use with panic devices and perimeter sensors such as electric fence alarm outputs.

Delayed: Zone that ignores triggers within the tolerance time for input and/or output programmed into the system.

Follower: This zone type behaves like an Immediate zone normally, however, it becomes a Delayed zone if a Delayed type zone is in time count.

Zone Attribute:

None: Standard operation.

Smart: With this attribute type there must be 2 openings in the zone in less than 1 minute or an opening lasting longer than 1 minute to be considered a violation. It is generally used to prevent false triggering on some types of wired sensors. Has no effect on wireless sensors.

Silent: When triggering it does not trigger the siren, but sends the notification to the application normally.

Not Self Bypassing: The zone does not obey the autobypass rule after 4 shots.

Settings:

Arm/Disarm Sound: Activates the Arm or Disarm notification function disarm the board by the siren output. It emits two beeps to indicate board disarming and one beep to indicate disarming. The PGM output does not trigger in this case even if it is in the "Sir with Siren" mode.

PGM Output Mode: Selects the relay triggering condition PGM. Possible conditions: Trigger with siren, Trigger in Arming mode, Triggering in Internal Arming mode or Triggering in Disarmed mode.

PGM output: (Enabled / Disabled) Indicates whether the siren must be activated in case of a trip.

PGM time: Time in minutes for activating the PGM output. After the configured time, the output is deactivated. A time equal to zero indicates triggering with hold (infinite as long as the triggering condition remains).

Siren Trigger Time: Time in minutes for activating the siren. After the configured time, the siren is deactivated.

Siren Output: (Enabled / Disabled) Indicates whether the Siren must be activated in the event of a trip.

Entry Delay: Tolerance time for triggering 'Delayed' type zones after their violation. It is commonly used to allow the user to enter within the perimeter and have a short period of time to disarm the switch without firing it.

Exit Time: Tolerance time for triggering zones of the type after the switch is placed in 'Arm' or 'Internal Arm' mode. Violations in sensors in these zones within the programmed time do not trigger the switch. It is used to allow the user to arm the switch when leaving the secured perimeter.

GENERAL TERMS AND CONDITIONS OF WARRANTY

MOTOPPAR, Industry and Commerce of Automatic Gate Operators Ltd., registered with the CNPJ (National Registry of Legal Entities) under Number 52.605.821/0001-55, located at 3526 Dr. Labieno da Costa Machado Avenue, Industrial District, Garça – SP – Brazil, Zip Code 17400-000, manufacturer of PPA Products, hereby guarantees this product against design, manufacturing or assembly defects and/or supportively as a result of material quality flaws that could make its intended use improper or inadequate, within a legal period of ninety days from time of acquisition, provided that the installation instructions described in the instruction manual are observed.

Due to the credibility and trust placed on PPA products, we will add 275 more days to the period mentioned above, reaching a warranty period of one year, likewise counted from the time of acquisition proven by consumer through proof of purchase (Customer Receipt). In case of defect, within the warranty period, PPA responsibilities are restricted to the repair or substitution of the product manufactured by the company, under the following conditions:

1. Repair and readjustment of equipment may only be carried out by PPA Technical Assistance, which is qualified to open, remove, and substitute parts or components, as well as repair defects covered by this warranty; thus, failure on observing this guideline and the verified use of any non-original parts will cause the resignation of this warranty on the part of the user;
2. The warranty will not extend to accessories such as cables, screw kit, fixing brackets, power supplies etc.;
3. Expenses for packaging, transportation and product reinstallation will be sole responsibility of the consumer;
4. The equipment must be sent directly to the Company responsible for the sale (manufacturer's representative), through the address contained in the purchase invoice, properly packed, thus avoiding loss of the warranty;
5. Within the additional period of 275 days, visits and transportation in places where authorized technical assistance is not available will be charged. The cost of transportation of the product and/or technician will be sole responsibility of the consumer and
6. The substitution or repair of the product does not prolong the warranty time.

This warranty will be terminated if the product:

1. Is damaged by natural agents, such as atmospheric discharges, floods, wildfires, landslides etc.;
2. Is installed in an improper electric power supply or if it is not according to any of the installation instructions displayed on the manual;
3. Shows defects caused by droppings, collisions or any other physical accident;
4. Shows signs of product violation or attempted repair by unauthorized personnel;
5. Is not used for its intended purpose;
6. Is not used under normal conditions;
7. Is damaged by accessories or equipment connected to it.

Recommendation:

We recommend that both the installation and the maintenance of the operator to be performed by an authorized PPA technical service. If the product fails or has an improper operation, seek an Authorized Technical Service to fix it.



Made by:

Motoppar Indústria e Comércio de Automatizadores Ltda
Av. Dr. Labieno da Costa Machado, 3526 - Distrito Industrial
Garça - SP - CEP 17406-200 - Brasil
CNPJ: 52.605.821/0001-55
www.ppa.com.br | +55 14 3407 1000

ATENCIÓN:
Antes de utilizar el equipo, lea este manual con atención.



MANUAL ALARMA C36 SMART



P30394 - 10/2022
Rev. 1

Alarma C36 Smart

Tablero de alarma autocontrolado por Android y app iOS con envío de notificación en tiempo real, automatización e integración con el PPA On line a través de internet mediante una conexión Wi-Fi. Registro rápido y sencillo, manejo intuitivo.

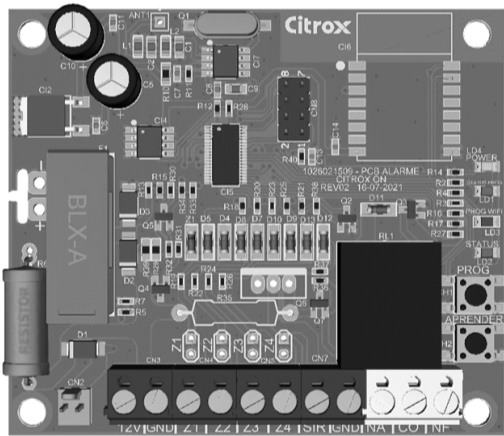
Principales características:

- Equipado con fuente de alimentación conmutada;
- Salida de sirena;
- Cargador de batería 12V 7Ah;
- 1 salida auxiliar configurable;
- 4 zonas cableadas;
- Hasta 32 zonas inalámbricas;
- Hasta 32 controles remotos;
- Zonas internas, inteligentes, temporizadas y 24h;
- Armado interno mediante llave de control;
- Led (estado armado y desarmado);
- Tiempo de sirena programable;
- Tiempo de salida programable;
- Hora de entrada programable;
- Pitido configurable de armado / desarmado;
- Función de apagado en sensores y zonas (ignora después de 4 disparos);
- Monitorea fallas de batería y energía;
- Protección contra cortocircuito de la batería.

Características técnicas:

Energía: 90-240Vac;
Batería: Plomo ácido 12V 7Ah;
Comunicación Wi-Fi: estándar 802.11 b / g / n 2.4GHz;
Sensores inalámbricos: estándar abierto, código fijo Compatible con HT6P20;
Mandos a distancia: código variable PPA, anti-clonación;
Consumo: 300 mA (máx.);
Dimensiones: 230x240x100mm (HxWxD);
Peso: 690g.

Descripción del producto:



Leds:

POWER: indicador de encendido en la entrada de la fuente
STATUS PROG: indicador de recepción de un sensor o control remoto inalámbrico
PROG WIFI: indicador de estado de la conexión WiFi.
Apagado = Inicializando / Fuera de línea
Parpadeo rápido = modo de registro Smart.
Parpadeo lento = modo de registro AP.
Parpadeando 1 vez = Buscando señal Wi-Fi.
Parpadeando 2 veces = Buscando servidor en la nube.
Encendido = Conectado a Wi-Fi y a la nube.
STATUS: Indicador de la central armado (Encendido) Desarmado (Apagado) Disparo (Parpadeando)

Teclas:

PROG: Aprendizaje de controles remotos / configuración de conexión Wi-Fi, siga las instrucciones de la aplicación.
APRENDER: Aprenda los sensores inalámbricos / Restablezca los valores predeterminados de fábrica.

Conexiones:

CN2: Entrada de fuente conmutada de la central.
12V / GND: Salida de potencia para sensores.
Z1: Entrada de sensor cableado Zona 1. Puede desactivarse cerrando el puente Z1.
Z2: Entrada de sensor cableado Zona 2. Puede desactivarse cerrando el puente Z2.
Z3: Entrada de sensor cableado Zona 3. Puede desactivarse cerrando el puente Z3.
Z4: Entrada de sensor cableado Zona 4. Puede desactivarse cerrando el puente Z4.
SIRENE / GND: Conexión a sirena.
NA: Relé auxiliar contacto normalmente abierto.
CO: Contacto común de relé auxiliar.
NF: Contacto normalmente cerrado del relé auxiliar.

Operación:

Programación de sensores inalámbricos: Con la central en modo Desarmado. Presione la tecla 'Aprender' brevemente, el LED 'Estado Prog' parpadeará rápidamente. Activa el sensor inalámbrico.
Programación de los mandos a distancia: Con la central en modo Desarmado. Presione la tecla 'Prog' brevemente, el LED 'Status Prog' parpadeará rápidamente. Presione un botón en el control remoto.



Disparador de pánico: presione cualquier tecla de un control remoto registrado y manténgala presionada durante 3 segundos o más.

Restablecer los valores predeterminados de fábrica: presione la tecla 'Aprender' y manténgala presionada durante 15 segundos hasta que se encienda el LED de 'Prog. De estado'. Todos los controles remotos y sensores se borrarán y la configuración volverá a los valores predeterminados de fábrica. (La configuración de la conexión WiFi no se ve afectada).

Disparador: Cuando hay una violación de sensor o disparador de pánico, la central activará la sirena por el tiempo programado (por defecto 5 min), el LED de ESTADO parpadea rápidamente indicando el disparador hasta que la central se desarma o se rearma.

Relé auxiliar: el relé auxiliar proporciona una salida de contacto seco para cargas de activación, como lámparas de alta potencia, sirenas o proporcionar estado a otros equipos. Su operación predeterminada es dispararse junto con la salida de la sirena y se puede personalizar en la aplicación en cuanto a tiempo y modo de activación. Los posibles modos de disparo son: Disparador con el panel de control desarmado, con la central armada, con el armado interno y con el gatillo.

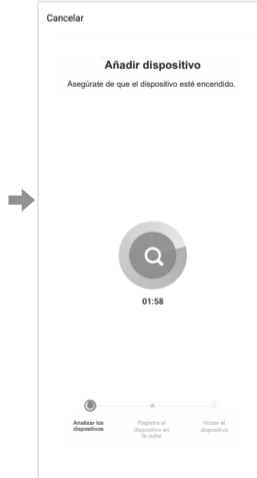
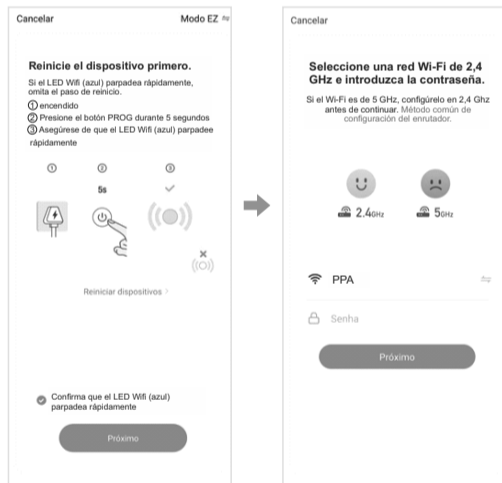
Entradas de sensor: (Z1, Z2, Z3, Z4). Se pueden conectar uno o más sensores cableados entre los terminales Z (1-4) y GND. Se considerará violada si se interrumpe la conexión.

Jumpers Z (1-4): Si está cerrado, desactiva la zona correspondiente Z (1-4). Las zonas no utilizadas deben estar deshabilitadas.

Salida de Sirena: La salida es apta para conectar una o más sirenas con un consumo total de hasta 1A. Si esta salida entra en cortocircuito o presenta un consumo muy elevado por defecto o intento de sabotaje, se vulnerará el "Sensor Sirena" y se disparará la central. En esta situación, lo ideal es tener instalada una segunda sirena con el relé PGM en el modo "Arranque con sirena".

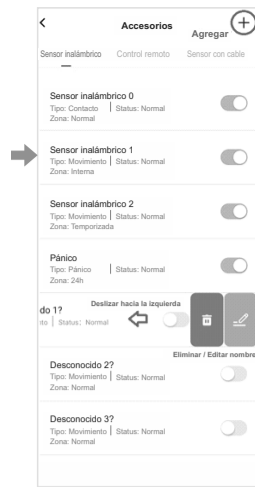
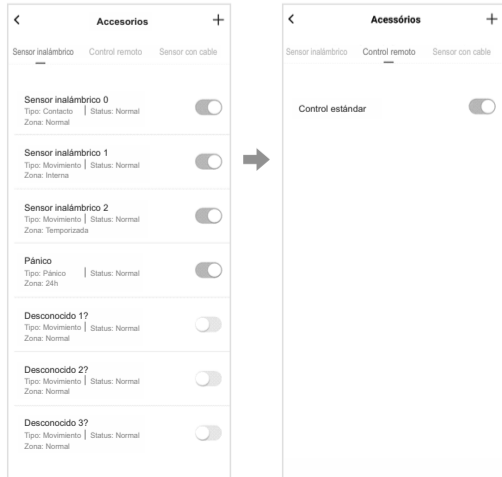
Solicitud:

Busque en la tienda la aplicación '**PPA ON**'.
Crea la cuenta en la aplicación.
Agregar un dispositivo -> Alarma (Wi-Fi)
Mantenga el teléfono celular cerca del módulo en el sitio de instalación. Compruebe que el nivel de señal de la red Wi-Fi móvil sea bueno.
Presione el botón PROG durante 5 segundos.
Sigue las instrucciones en la pantalla.



Histórico:

Muestra el historial de los últimos eventos de alarma, como armar, desarmar, disparar, etc.
Accesorios: Pantalla de registro y consulta de accesorios (sensores cableados e inalámbricos y mandos a distancia).



Tipos de accesorios:

Sensor inalámbrico: sensores y controles remotos con código fijo para activación de pánico. La central admite hasta 32 dispositivos de este tipo.
Mando a distancia: Mandos a distancia con código variable compatibles con PPA. (Ej.: modelos ZAP4 y Slim). Se permiten hasta 32 controles remotos registrados.
Sensor cableado: Entradas para sensores de cuadro cableado (Z1, Z2, Z3 y Z4) y sensor de sirena. Cuando se eliminan, estos dispositivos vuelven a la configuración predeterminada de fábrica.

Tipo de zona:

Inmediato: tipo de zona predeterminado, activa la sirena y envía una notificación si el interruptor está armado.
Interna: Zona especial para sensores de movimiento y puertas interiores, que no se disparan cuando la alarma está en modo 'Armado interno'. Ideal para cuando la alarma está armada con residentes dentro del perímetro protegido.
24 Horas: Zona que dispara la sirena y notificación en todo momento, incluso con la alarma en modo 'Desarmado', ideal para usar con dispositivos de pánico y sensores perimetrales como salidas de alarma de cerca eléctrica.
Retardado: Zona que ignora los disparos dentro del tiempo de tolerancia para la entrada y / o salida programada en el sistema.
Seguidor: Este tipo de zona se comporta normalmente como una zona Inmediata, sin embargo, se convierte en una zona Retrasada si una zona de tipo Retraso está en la cuenta de tiempo.

Atributo de zona:

Ninguno: funcionamiento estándar.
Inteligente: Con este tipo de atributo debe haber 2 aperturas en la zona en menos de 1 minuto o una apertura que dure más de 1 minuto para ser considerada una violación. Generalmente se usa para evitar disparos falsos en algunos tipos de sensores cableados. No tiene ningún efecto sobre los sensores inalámbricos.
Silencioso: Al disparar no dispara la sirena, pero envía la notificación a la aplicación con normalidad.
Sin anulación automática: la zona no obedece la regla de anulación automática después de 4 disparos.

Ajustes:

Sonido de Armado / Desarmado: Activa la función de notificación de Armado o Desarmado para desarmar el tablero por la salida de la sirena. Emite dos pitidos para indicar el desarmado de la central y un pitido para indicar el desarmado. La salida PGM no se dispara en este caso incluso si está en el modo "Sir with Siren".
Modo de salida PGM: Selecciona la condición de activación del relé PGM. Condiciones posibles: Disparo con sirena, Disparo en modo Armado, Disparo en modo Armado interno o Disparo en modo Desarmado.
Salida PGM: (Habilitada / Deshabilitada) Indica si la sirena debe activarse en caso de un disparo.
Tiempo PGM: tiempo en minutos para activar la salida PGM. Una vez transcurrido el tiempo configurado, la salida se desactiva. Un tiempo igual a cero indica activación con retención (infinito mientras permanezca la condición de activación).
Tiempo de activación de la sirena: tiempo en minutos para activar la sirena. Pasado el tiempo configurado, la sirena se desactiva.
Salida de sirena: (habilitada / deshabilitada) indica si la sirena debe activarse en caso de un disparo.
Retraso de entrada: tiempo de tolerancia para activar zonas de tipo 'Retrasado' después de su infracción. Se usa comúnmente para permitir que el usuario ingrese dentro del perímetro y tenga un período corto de tiempo para desarmar el interruptor sin dispararlo.
Tiempo de salida: tiempo de tolerancia para las zonas de activación del tipo después de que el interruptor se coloca en el modo 'Armado' o 'Armado interno'. Las violaciones en los sensores en estas zonas dentro del tiempo programado no activan el interruptor. Se utiliza para permitir que el usuario active el interruptor al salir del perímetro asegurado.

PLAZO DE GARANTÍA

MOTOPPAR, Industria y Comercio de Automatizadores Ltda., registrada con CNPJ (CIF) 52.605.821/0001-55, localizada en la Avenida Dr. Labieno da Costa Machado número 3526, Distrito Industrial, Garça - SP - Brasil, Código Postal 17.400-000, fabricante de los productos PPA, garantiza este aparato contra defectos de proyectos, fabricación, montaje y/o solidariamente en consecuencia de vicios de calidad de material que se lo hagan impropio o inadecuado al consumo a cual se destina por el plazo legal de noventa días desde la fecha de adquisición, siempre que se cumplan las orientaciones de instalación descritas en el manual de instrucciones.

Como consecuencia de la credibilidad y de la confianza depositada en los productos PPA, añadimos al plazo anteriormente descrito más 275 días, alcanzando el total de un año, igualmente contados desde que la fecha de adquisición pueda ser comprobada por el consumidor a través de comprobante de compra (Recibo).

En caso de defecto, en el período cubierto por la garantía, la responsabilidad de PPA se queda restringida a la reparación o reemplazo del aparato por ella fabricada, bajo las siguientes condiciones:

1. La reparación y reajuste de aparatos solo pueden realizarse por la Asistencia Técnica de PPA, que está habilitada a abrir, remover, sustituir piezas o componentes, así como arreglar los defectos cubiertos por la garantía, siendo que el incumplimiento de este y cualquier utilización de piezas no originales observadas en el uso, implicará en la exclusión de la garantía por parte del consumidor;
2. La garantía no se extenderá a accesorios como cables, kit de tornillos, soportes de fijación, fuentes de alimentación etc.;
3. Los costos de embalaje, transporte y reinstalación del producto son responsabilidad exclusiva de los consumidores finales;
4. Se debe enviar el aparato directamente a la empresa responsable de la venta (representante del fabricante), a través de la dirección que figura en el recibo de compra, debidamente embalado, evitando así la pérdida de la garantía;
5. En el período adicional de 275 días, las visitas y los transportes donde no haya servicios autorizados serán cargadas. Los gastos de transporte del aparato y/o técnico son responsabilidad del propietario y
6. La reparación o reemplazo del aparato no proroga el plazo de garantía.

Esta garantía perderá su validez si el producto:

1. Sufir daños provocados por agentes de la naturaleza, como descargas atmosféricas, inundaciones, incendios, desmoronamientos etc.;
2. Sea instalado en red eléctrica inadecuada o en desacuerdo con cualquiera de las instrucciones de instalación descritas en el manual;
3. Presenta defectos causados por caídas, golpes o cualquier otro accidente físico;
4. Presenta violación o intento de reparación o mantenimiento por parte de personal no autorizado;
5. No sea usado para lo que ha sido proyectado;
6. No sea usado en condiciones normales;
7. Sufir daños causados por accesorios o aparatos conectados al producto.

Recomendación:

Recomendamos que la instalación y mantenimientos del aparato sean efectuados por servicio técnico autorizado PPA. Caso el producto presente defecto o funcionamiento anormal, busque un Servicio Técnico especializado para los debidos arreglos.



Fabricado por:

Motoppar Indústria e Comércio de Automatizadores Ltda
Av. Dr. Labieno da Costa Machado, 3526 - Distrito Industrial
Garça - SP - CEP 17406-200 - Brasil
CNPJ: 52.605.821/0001-55
www.ppa.com.br | +55 14 3407 1000